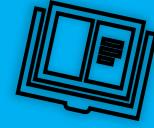


TOÁT YẾU KIM CANG BÁT NHÃ

KIỂM TRA BÀI CŨ

KIỂM TRA BÀI CŨ

★ **Hiếu hạnh là tình cảm hay lý trí?**



MUỐN TÌNH CẢM CŨNG KHÔNG ĐƯỢC

1

- Vì nặng tình cảm, sẽ bị rơi vào **sở hữu** và **chủ quan**, đôi khi là **xem thường**.
- Dễ đưa đến **phiền nhau**, khó tròn hiếu hạnh. → Cần cân bằng tình cảm và lý trí.

2

Có lý trí, đưa tình cảm lên mức thánh thiện → Sẽ tốt đẹp và bền chắc.

CÓ TỈNH TRÍ → MỚI CỨU ĐƯỢC NHAU THOÁT KHỎI KHỔ ĐAU, RỐI RẼM

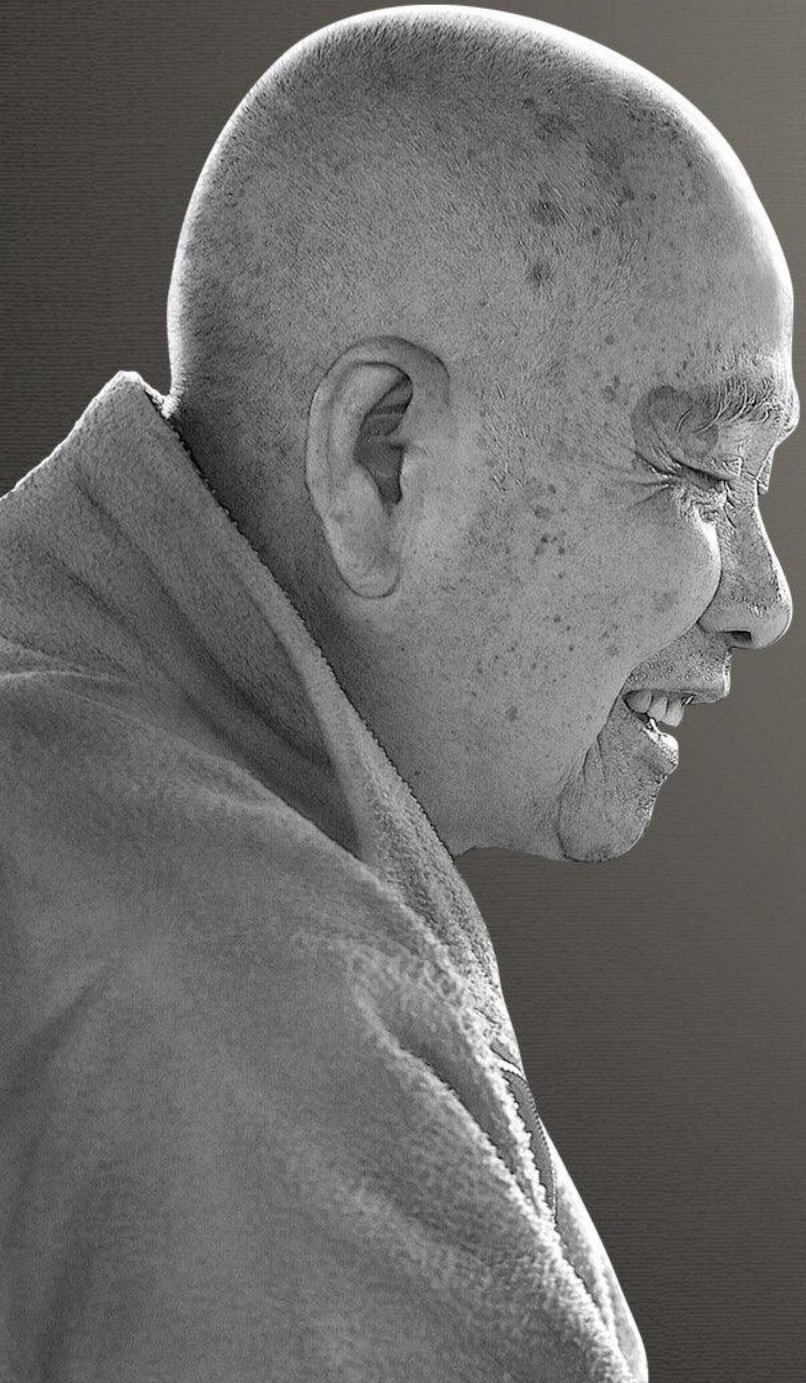
3

- Còn trong **TÌNH CẢM** → Sẽ bị vướng víu, hạn cuộc → **Rối rắm**. Khó cứu được nhau.
- Càng thoát khỏi sự chi phối của tình cảm, sẽ **tỉnh trí** → Người này mới cứu nhau được.
- **Muốn thực hành được hạnh hiếu trọn vẹn → Ít nhất, cần phải CÓ TỈNH TRÍ.**

4

Biết là vậy, nhưng khó thực hiện, nghe hỏi bị khựng lại, khó trả lời → Tại sao?

- Do thiên về hướng nào → **Đều bất ổn** ⇔ Trong tâm chưa khéo cân bằng, nên chưa ổn.



Sống với nhau
nên sống bằng **Cái tâm,**
nếu sống với nhau bằng cái tình
thì khi người ta không phải với mình,
lúc đó sẽ mất tình nghĩa.

1

✿ CẢI TÌNH

- Nặng về một phía.

2

✿ CẢI TÂM

- | | | | |
|---------------|------------------|---|---------------|
| • Từ Bi. | } Không → | { | • Tình Cảm. |
| • Và Trí Tuệ. | | | • Hay Lý Trí. |

01

* Lý Trí

- Ai cũng có tâm,
- Ai cũng có lý trí.
- Cái tâm là Lý Trí.

01

* Tâm Giác Ngộ

- Trí tuệ viên mãn,
- Tâm là Trí Tuệ.

02

* Có Tâm

- Ai cũng có lòng trắc ẩn,
- Sẽ có lúc nghĩ lại,
- Cho nên sống có tâm.

02

* Tâm Giác Ngộ

- Sẽ rộng lớn, vị tha,
- Là tâm từ bi, hỷ xả.



3

**KHÔNG NÓI THIÊN VỀ MỘT PHÍA là:
Lý Trí hay Tình Cảm, sẽ được dung hòa.**



TOÁT YẾU KIM CANG BÁT NHÃ

BẬC GIÁC NGÔ Biết Huyền Như Thế Nào?

ĐÚC KẾT

Bạc Giác Ngộ

Biết Huyền

Như Thế Nào?



✧ Bài kệ cuối cùng: Như huyễn, chẳng phải chân.

CHÁNH VĂN

✧ PHẦN 32 (cuối).

✧ **Phật nói:** *Nhất thiết hữu vi pháp, Như mộng huyễn bào ảnh.
Như lộ diệc như điện, Ứng tác như thị quán.*

✧ NHÌN LẠI

- Tại phần 31, Phật đã nói “Thấy biết như thị”.
- Nhưng đến phần 32, Phật lại nói “Như huyễn, chẳng phải chân”.
- Như vậy, ở đây có ý nghĩa thế nào?

✳ **Đã thấy biết như thị, vì sao phải còn biết như huyền?**

- Ai cũng biết các pháp là tạm bợ, huyền hóa, không chắc thật.
- VẬY: Người “Thấy biết như thị”, có biết các pháp là huyền hóa, không bền chắc hay không?

CÙNG LÀ THẤY BIẾT TẤT CẢ PHÁP HỮU VI HUYỄN HÓA, KHÔNG THẬT

- Người chưa nhận ra Trí tuệ Kim Cang, chưa thấy biết như thị → Dùng tâm huyền (còn niệm tướng sanh diệt) để biết huyền → Vẫn còn nằm trong huyền → Bị huyền chi phối → Còn khổ.
- Hành giả đã thể nhận và sống bằng trí tuệ Kim Cang, cũng biết các pháp là huyền → Nhưng tâm các ngài không động, vô sanh → Là ở trong tánh Kim Cang mà suốt tột – Tự thấy biết rõ ràng – Không cần khởi suy nghĩ, hay móng tâm động niệm → Thấy biết chỉ là thấy biết ⇔ **Rõ suốt như huyền mà không cần phân biệt là huyền hay chơn.**

→ Biết HUYỄN vẫn NHƯ ⇔ “Như huyền tam-muội” ⇔ Không còn bị chi phối → Không khổ.

TÓM LẠI

- ✦ Bốn câu kệ phần cuối này Phật chỉ dạy: *Thấy rõ các pháp hữu vi là huyễn hóa.*
- ➔ Sống bằng thể tánh Kim Cang, để thấy đúng bản chất thật các pháp ⇔ **Thấy biết như thật.**
- ➔ Tức tướng tức tánh ⇔ Chẳng phải một - chẳng phải khác ➔ **Viên dung, suốt thông, không ngăn ngại.**
 - Còn trong tâm suy lường phân biệt ➔ Khó thấy ra.
 - Nếu từng mất hút - không một vết mê ➔ Thấy ra việc này rõ ràng.

★ KẾT LUẬN

- ★ Phần cuối này là phần lưu thông cuối mỗi bản Kinh.
- ★ Kinh Kim Cang, phần lưu thông, Phật chỉ dạy: *Thấy rõ các pháp hữu vi là huyễn hóa.* CỤ THỂ:

- Các pháp không do một thứ làm nên.
- Do nhiều duyên hợp lại, tạm thành.

Huyễn hóa – Không thật. Đó là một sự thật (chân lý).

1 Với người còn mê

Phải thấy biết như thế mới không mê lầm, sai sự thật (chân lý).

2 Với bậc đã đạt ngộ

- Quý Ngài có trí tuệ,
- Tự thấy biết như huyễn,
- Nhưng không khởi phân biệt.

- Như huyễn tam muội.
- Trong bất động,
- Vẫn thấy biết như huyễn.

★ CHO THẤY

- ★ Người còn mê hay đã đạt ngộ gì, cũng đều phải thấy đúng như thật, mới không sai.
- ★ Thiền sư Cứu Chi, Việt Nam: *“Biết tất cả pháp lấy nhân duyên làm gốc. Thấy tất cả pháp lấy chánh chân làm tông. Tuy chuyên nơi thật tế mà rõ thế gian đều như biến hóa”*, là nghĩa này.

Thực Tế

Kinh Kim Cang

Đức Phật Dạy Gì



Chấp thật

✧ Còn mê → Chấp: Thân – Tâm sanh diệt và Các pháp cho là thật.

1

Biết huyễn – Lìa tướng

✧ *Biết rõ là huyễn hóa - lìa tất cả tướng.*

- ❖ Phật dạy, tất cả tướng đều huyễn hóa, không phải là tất cả tướng, → Cho nên mới gọi là tất cả tướng.
- Nghĩa là tất cả rỗng tuếch – đó là bản chất thực của tất cả tướng → Cho nên mới gọi là tất cả tướng.

2

Không chấp tướng lìa

✧ *Lìa tướng, nhưng không chấp tướng lìa để rơi vào đoạn diệt.*

- Không chấp “có cái tướng LÌA” – Và không chấp KHÔNG (không ngờ) → Để bị sai lầm, tà kiến.

3

Khéo nhận pháp thân

✧ *Lìa tướng, không rơi vào đoạn diệt, chẳng phải ngay tướng.*

- Ngay khi khéo lìa, không rơi vào ba cực đoan → Các tướng vắng lặng → Bản tâm thanh tịnh hiện tiền.
- Nhận thẳng, sống thẳng ngay đó → Pháp thân bàng bạc, trùm khắp tất cả.

4

Thấy biết như thị

✧ Sống thẳng tự tánh vừa tỏ ngộ là tu hành.

- ✧ Công phu đặc lực → Thấy biết vượt năng sở → Tâm cảnh nhất như → Thấy biết như thị.

5

Tất cả hiện thành

✧ **Thể dụng không hai, tất cả hiện thành.**

6

①

Chấp thật

* Còn mê → Chấp: Thân – Tâm sanh diệt và Các pháp cho là thật.

②

Biết huyền – Lìa tướng

* Biết rõ là huyền hóa - lìa tất cả tướng.

③

Không chấp tướng lìa

* Lìa tướng, nhưng không chấp tướng lìa để rơi vào đoạn diệt.

④

Khéo nhận pháp thân

* Lìa tướng, không rơi vào đoạn diệt, chẳng phải ngay tướng.

⑤

Thấy biết như thị

* Tâm cảnh nhất như → Thấy biết như thị.

⑥

Tất cả hiện thành

* Thể dụng không hai, tất cả hiện thành.

*** CÁC BƯỚC TRÊN LÀ NẮC THANG RÕ RÀNG CHO VIỆC DỤNG CÔNG TU TẬP.**

- Hoặc là nhận thẳng, không qua thứ lớp ấy. Nhưng cũng qua nhiều lần mới thấu triệt.
- Hoặc là tu tập dần dần → Sẽ tiến. (Sáu nấc trên chỉ tượng trưng, không cố định).

CUỐI CÙNG

TÓM KẾT TƯ TƯỞNG KIM CANG BÁT NHÃ

1

* HÀNG PHỤC TÂM

- Tất cả các tướng của vọng niệm → Khéo ngay đó đưa vào vô sanh.
- Cụ thể: Sống thẳng tánh giác sáng → Vọng niệm tự tiêu dung.

2

* AN TRỤ TÂM

- Đối tất cả duyên → Suốt qua. Tâm không trụ trước.
- Tất cả không chỗ trụ → Tự tánh Kim Cang hiện tiền.

3

* NHƯ HUYỄN TAM MUỘI

- Tất cả pháp hữu vi, tạo tác, sanh diệt... đều huyễn hóa ⇔ Đã nhận tánh Kim Cang.
- Tâm cảnh nhất như → Như huyễn tam muội → Tất cả hiện thành.

